



Campo Qtd Provis (BD7_VLRPRV) na provisão de guias

Produto	:	Microsiga Protheus Plano de Saúde versão 11			
Chamado	:	THVYXQ	Data da publicação	:	22/10/13
País(es)	:	Informe o(s) País(ises)	Banco(s) de Dados	:	Banco(s) de dados

Criado campo **Qtd Provis** (BD7_QTDPRV) para guardar a informação referente à quantidade do evento no momento da provisão de guias na fase 1 (digitação).

A gravação é feita pela valoração das guias através do relatório **Guias a contab.**(PLSR477) ou PLSCB06 (Contabilização de guias).

Procedimento para Implementação

O sistema é atualizado logo após a aplicação do pacote de atualizações (*Patch*) deste chamado.

! Importante

Antes de executar o compatibilizador UPDPLSBO é imprescindível:

- Realizar o *backup* da base de dados do produto que será executado o compatibilizador (`\PROTHEUS11_DATA\DATA`) e dos dicionários de dados SXS (`\PROTHEUS11_DATA\SYSTEM`, se versão 11).
- Os diretórios acima mencionados correspondem à **instalação padrão** do Protheus, portanto, devem ser alterados conforme o produto instalado na empresa.
- Essa rotina deve ser executada em **modo exclusivo**, ou seja, nenhum usuário deve estar utilizando o sistema.
- Se os dicionários de dados possuírem índices personalizados (criados pelo usuário), antes de executar o compatibilizador, certifique-se de que estão identificados pelo *nickname*. Caso o compatibilizador necessite criar índices, irá adicioná-los a partir da ordem original instalada pelo Protheus, o que poderá sobrescrever índices personalizados, caso não estejam identificados pelo *nickname*.
- O compatibilizador deve ser executado com a **Integridade Referencial desativada***.

Atenção

O procedimento a seguir deve ser realizado por um profissional qualificado como Administrador de Banco de Dados (DBA) ou equivalente!

A ativação indevida da Integridade Referencial pode alterar drasticamente o relacionamento entre tabelas no banco de dados. Portanto, antes de utilizá-la, observe atentamente os procedimentos a

seguir:

- i. No **Configurador (SIGACFG)**, veja **se a empresa utiliza** Integridade Referencial, selecionando a opção **Integridade/Verificação (APCFG60A)**.
- ii. Se **não há** Integridade Referencial **ativa**, são relacionadas em uma nova janela todas as empresas e filiais cadastradas para o sistema e nenhuma delas estará selecionada. Neste caso, **E SOMENTE NESTE, não é necessário** qualquer outro procedimento de **ativação ou desativação** de integridade, basta finalizar a verificação e aplicar normalmente o compatibilizador, conforme instruções.
- iii. **Se há** Integridade Referencial **ativa** em **todas as empresas e filiais**, é exibida uma mensagem na janela **Verificação de relacionamento entre tabelas**. Confirme a mensagem para que a verificação seja concluída, **ou**;
- iv. **Se há** Integridade Referencial **ativa** em **uma ou mais empresas**, que não na sua totalidade, são relacionadas em uma nova janela todas as empresas e filiais cadastradas para o sistema e, somente, a(s) que possui(em) integridade está(arão) selecionada(s). Anote qual(is) empresa(s) e/ou filial(is) possui(em) a integridade ativada e reserve esta anotação para posterior consulta na reativação (ou ainda, contate nosso Help Desk Framework para informações quanto a um arquivo que contém essa informação).
- v. Nestes casos descritos nos itens **“iii”** ou **“iv”**, **E SOMENTE NESTES CASOS**, é necessário **desativar** tal integridade, selecionando a opção **Integridade/ Desativar (APCFG60D)**.
- vi. Quando desativada a Integridade Referencial, execute o compatibilizador, conforme instruções.
- vii. Aplicado o compatibilizador, a Integridade Referencial deve ser reativada, **SE E SOMENTE SE tiver sido desativada**, através da opção **Integridade/Ativar (APCFG60)**. Para isso, tenha em mãos as informações da(s) empresa(s) e/ou filial(is) que possuía(m) ativação da integridade, selecione-a(s) novamente e confirme a ativação.

Contate o Help Desk Framework EM CASO DE DÚVIDAS!

1. Em **TOTVS Smart Client** , digite U_UPDPLSBO no campo **Programa Inicial**.

! *Importante*

Para a correta atualização do dicionário de dados, certifique-se que a data do compatibilizador seja igual ou superior a 09/10/2013.

2. Clique em **OK** para continuar.
3. Após a confirmação é exibida uma tela para a seleção da empresa em que o dicionário de dados será modificado.
4. Ao confirmar é exibida uma mensagem de advertência sobre o *backup* e a necessidade de sua execução em **modo exclusivo**.



5. Clique em **Processar** para iniciar o processamento. O primeiro passo da execução é a preparação dos arquivos.
É apresentada uma mensagem explicativa na tela.
6. Em seguida, é exibida a janela **Atualização concluída** com o histórico (*log*) de todas as atualizações processadas. Nesse *log* de atualização são apresentados somente os campos atualizados pelo programa. O compatibilizador cria os campos que ainda não existem no dicionário de dados.
7. Clique em **Gravar** para salvar o histórico (*log*) apresentado.
8. Clique em **OK** para encerrar o processamento.

Atualizações do compatibilizador

1. Criação de **Campos** no arquivo **SX3 – Campos**:

- Tabela BD7 - Part Honorários Médicos Itens:

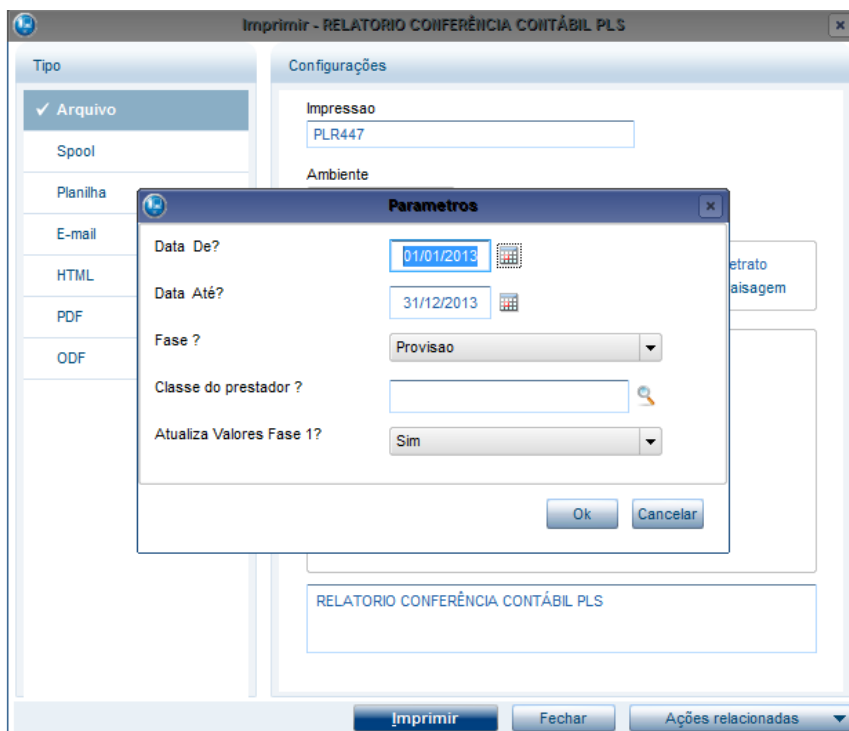
Campo	BD7_QTDPRV
Tipo	Numérico
Tamanho	9
Decimal	2
Formato	9999.99
Título	Qtd Provis
Descrição	Qtd Provisionada
Nível	1
Usado	Sim
Obrigatório	Não
Browse	Não
Help	Quantidade Provisionada

Importante

O tamanho dos campos que possuem grupo pode variar conforme ambiente em uso.

Procedimentos para Utilização

1. No **Plano de Saúde (SIGAPLS)** acesse **Atualizações/Contabilidade/Guias a contab. (PLSR447)**.
2. Acesse os parâmetros e preencha-os, colocando no parâmetro “Atualiza valores” o conteúdo igual a *sim*.



3. Confira os dados e confirme.

Informações Técnicas

Tabelas Utilizadas	BD7 - Part Honorarios Medicos Itens
Funções Envolvidas	PLSCTB06- contabilização de guias
Sistemas Operacionais	Windows/Linux